

МОНТАЖ

1. Установите распределительную коробку драйвера, либо пропустите данный шаг. При этом необходимо учесть зазор 37 мм между началом трека и источником питания (рис.1)

1. Снимите заглушки с торцов трека и извлеките монтажную планку из трека (рис.2-3)

2. Разметьте точки крепления монтажной планки*.

3. Установите монтажную планку (рис.4) на поверхность.

4. Установите трек на монтажную планку (рис.5) накладным способом. Усилие необходимо прилагать равномерно до защелкивания пазов.

**при разметке учесть отступ для монтажа распределительной коробки.*

СОЕДИНЕНИЯ

1. Соединения треков осуществляются при помощи коннекторов. Коннекторы могут быть 5-ти типов:

А) Линейное последовательное соединение (1003-СВ-030, 1003-СW-030) (рис.7)

Б) Межплоскостное соединение (1006-СВ-025, 1006-СW-025) (рис.8)

В) L-образное** (1004-СВ-031 + 1005-СВ-030 - две штуки, 1004-СW-031 + 1005-СW-030 - две штуки)

Г) Т-образное** (1004-СВ-031 + 1005-СВ-030 - две штуки, 1004-СW-031 + 1005-СW-030 - три штуки)

Д) X-образное** (1004-СВ-031 + 1005-СВ-030 - две штуки, 1004-СW-031 + 1005-СW-030 - четыре штуки) (рис.9)

Для подключения коннектора в трек необходимо завести контакт коннектора в жилу шинопровода.

***коннекторы приобретаются отдельно, в необходимом для проекта количестве.*

ВНИМАНИЕ! Максимальная длина системы – 10 м.

ПОДКЛЮЧЕНИЕ

Для подключения необходим блок питания, с мощностью, зависящей от мощности подключенных светильников:

А) 100W (1000-DB-100, 1000-DW-100)

Б) 200W (1000-DB-200, 1000-DW-200)

Блок питания состоит из 2-х частей:

- Распределительная коробка с клеммной колодкой.

- Блок питания.

Распределительная коробка с клеммной колодкой монтируется непосредственно на поверхность, где предполагается монтаж (все необходимое для монтажа есть в комплекте).

Драйвер монтируется на трек фиксацией магнитного замка. Необходимо расположить драйвер так, чтобы токоприёмники на драйвере совпали с токопроводящими жилами на треке (рис.10) и подвинуть драйвер до распределительной коробки так, чтобы коннектор вошел полностью. (рис.11)

ВНИМАНИЕ! Обязательно закладывать запас по мощности не менее 10W.

МОНТАЖ СВЕТИЛЬНИКОВ

Светильники накладываются на трек перпендикулярно. Важно не накладывать под углом, так как это может повредить контакты на токоприемнике. Не рекомендуется передвигать светильники по треку, для их перемещения - необходимо отсоединять светильники от трека.

ВНИМАНИЕ! Все электромонтажные работы должны выполняться квалифицированными специалистами.

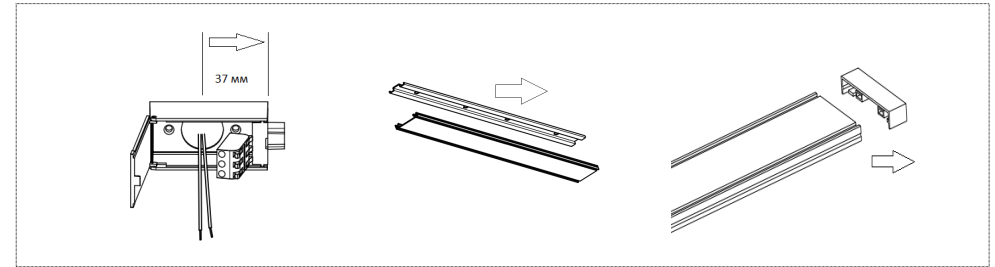


рис.1

рис.2

рис.3

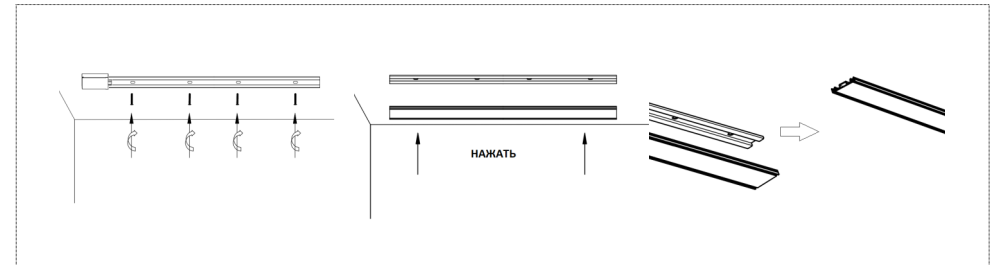


рис.4

рис.5

рис.6

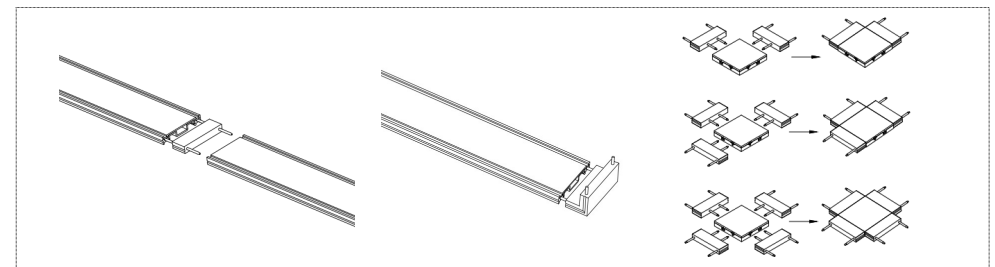


рис.7

рис.8

рис.9

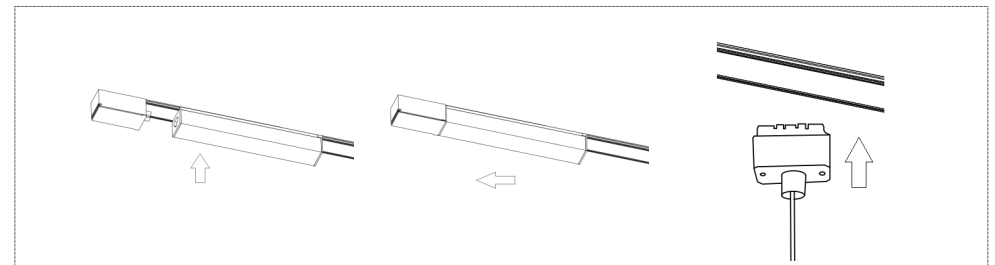


рис.10

рис.11

рис.12

Настройка и управление системы

Трековая система UNICA обладает следующими возможностями:

- Изменение цветовой температуры источника освещения в диапазоне от 3 000K до 6 000K

- Плавное диммирование 0 - 100%

- Удаленное управление (TUYA SMART, SMART LIFE)

- Возможна интеграция в систему «Умный Дом» (Яндекс Алиса).

ПОДГОТОВКА

Для получения доступа ко всем функциям трековой системы UNICA потребуется скачать и установить приложение SMART LIFE. Сделать это можно перейдя по QR коду :



Система работает по протоколу удаленного управления TUYA и возможно управление из сторонних приложений, однако рекомендуем использовать приложение SMART LIFE.

Для подключения и настройки необходимо интернет подключение к сети WI-FI 2.4 GhZ.

Ваш телефон должен быть подключен к той же сети WI-FI, к которой планируете подключить трековую систему UNICA.

НАСТРОЙКА

1. Скачивайте и устанавливайте приложение SMART LIFE (рис.1)
2. Регистрируйте аккаунт *
3. В приложении нажимайте иконку «+» в правом верхнем углу (рис.2)
4. В открывшемся окне нажмите «Добавить устройство» (рис.3)
5. Переведите вашу систему UNICA в

режим «подключения», для этого произведите последовательное включение/выключение устройства с паузами в 1 сек - 8 раз. Устройство начнет мигать.

6. Устройство самостоятельно определится и появится в списке доступных.** (рис.4)

7. Введите данные вашей WI-FI сети (рис.6)

8. Задайте название вашему устройству *** (рис.7)

Если при подключении у вас возникли трудности отсканируйте QR код для просмотра видео инструкции:



Подключение к Яндекс Алиса

Для подключения системы UNICA к голосовому ассистенту Яндекс Алиса потребуется связать ваш аккаунт SMART LIFE с приложением «Умный Дом».

Для этого:
1. Скачайте приложение «Умный Дом» от Яндекс в вашем магазине приложений (AppStore, Play Market) (рис. 9)



2. Войдите в аккаунт или зарегистрируйте его в случае отсутствия.

3. Нажмите на «+» в правом верхнем углу. (рис.10)

4. Нажмите «Устройство умного дома». (рис.11.)

5. В разделе выбора добавляемых устройств необходимо выбрать пункт «Другое устройство». Затем, нажмите на пиктограмму лупы в разделе Популярные производители.

6. В строке поиска введите «SMART LIFE», кликните на результат поиска, а затем подтвердите привязку к Яндексу нажав «Привязать к Яндексу» (рис. 12-13)

7. После этого будет необходимо ввести ваш логин и пароль от сервиса «SMART LIFE». После, нажав «Привязать к Яндексу» и «Авторизация» на следующем экране. (рис.14-15)

8. Нажмите «обновить список устройств, после чего «Программа перенесет добавленные ранее, в приложении «SMART LIFE», светильники в приложение Яндекс. (рис.16)

Теперь светильники появились в приложении, однако, прежде чем начать их использовать, необходимо выполнить настройку, о чем свидетельствует восклицательный знак с правой стороны от каждого светильника и надпись - Требуется настройка.

9. Необходимо присвоить комнату для вашего светильника. То есть, указать в какой комнате он находится.

10. Для этого нажмите на пункт в меню «Выберите комнату».

11. Поскольку комнаты еще не созданы, нажмите «Добавить комнату».

12. Затем введите название комнаты и нажмите «Сохранить».

Настройка и управление системы

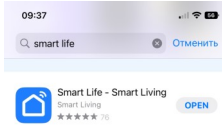


Рис.1

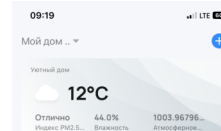


Рис.2

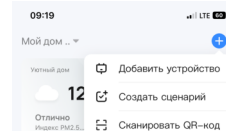


Рис.3

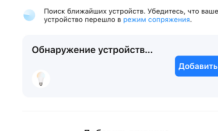


Рис.4

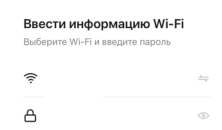


Рис.5

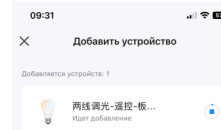


Рис.6

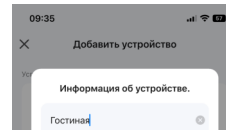


Рис.7

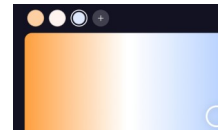


Рис.8

Подключение к Яндекс Алиса

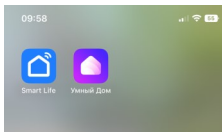


Рис.9

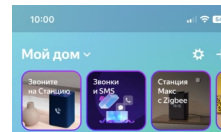


Рис.10

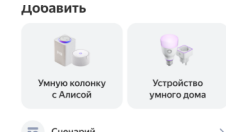


Рис.11

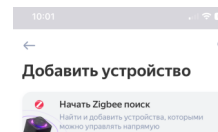


Рис.12

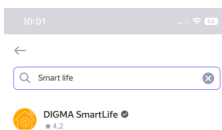


Рис.13

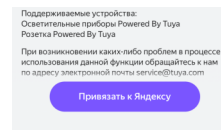


Рис.14

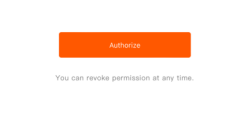


Рис.15

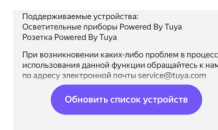


Рис.16

Примеры голосовых команд

Включение и выключение:

Алиса,

- А) включи свет в гостиной
- Б) выключи свет в гостиной
- В) выключи свет в гостиной через 10 минут
- Г) включи свет в гостиной в 15 часов

Управление яркостью:

Алиса,

- А) включи яркость света в гостиной на максимум
- Б) включи яркость света в гостиной на минимум
- В) включи яркость света в гостиной на двадцать процентов
- Г) убавь яркость света в гостиной
- Д) прибавь яркость света в гостиной

Управление цветовой температурой:

Алиса,

- А) включи холодный свет в гостиной
- Б) включи теплый свет в гостиной
- Г) сделай свет в гостиной потеплее
- Г) сделай свет в гостиной похолоднее

* Если у Вас есть аккаунт SMART LIFE - можете использовать его

** Если устройство не обнаружено, проверьте подключение WI-FI к сети, включен ли WI-FI, BLUETOOTH в вашем телефоне, светильник находится в режиме «подключения». Добавьте устройство «вручную» Освещение/Лампочка (BLE+WI-FI).
режиме «подключения».

*** Для корректной работы с сервисами Яндекс Алиса, название должно быть написано кириллицей